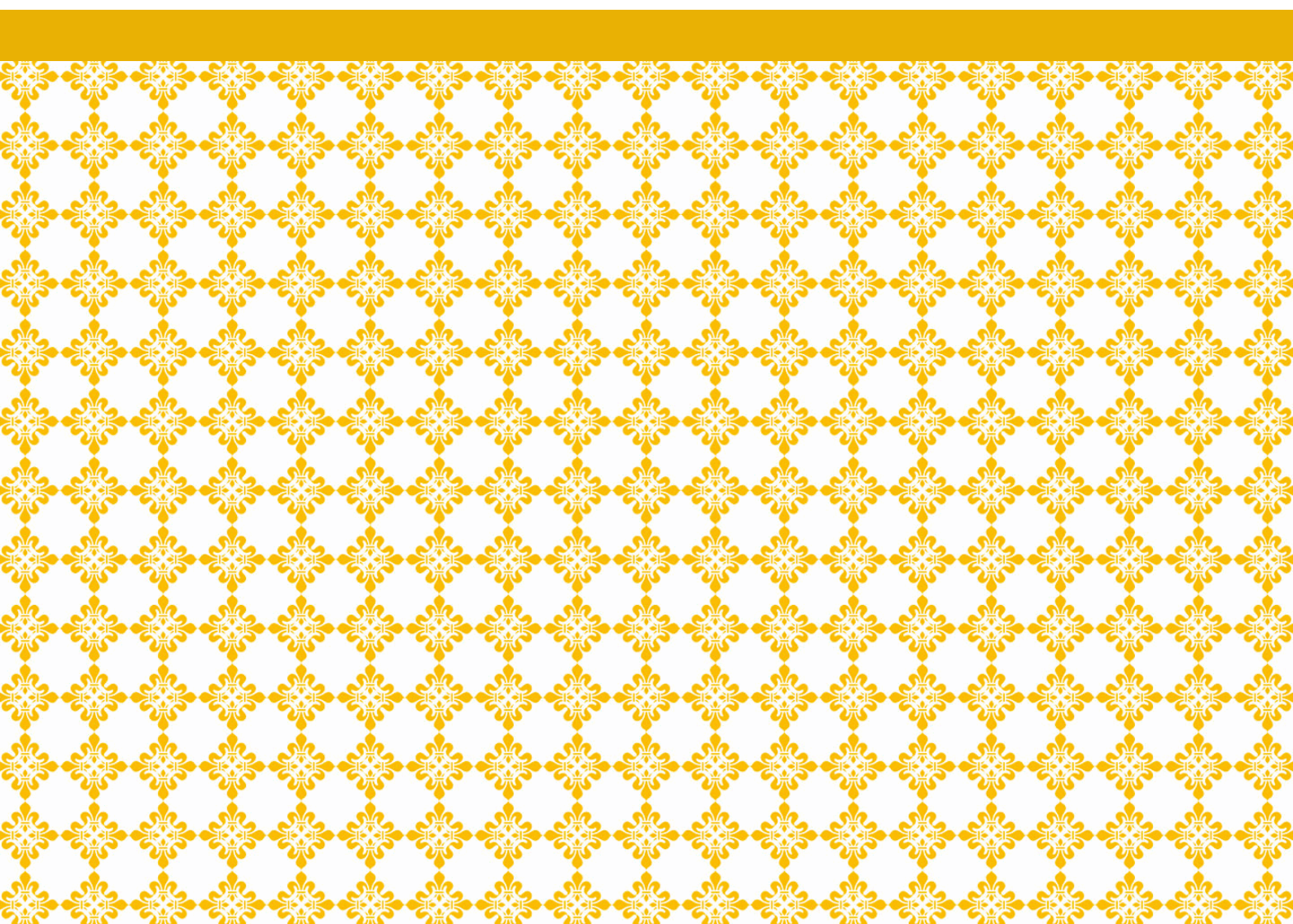


# Taxor och avgifter för kultur och registreringstillstånd för lotterier

Upplevelsenämnden



ENKÖPINGS  
KOMMUN

Dokumenttyp: Styrdokument

Beslutad av: Kommunfullmäktige

Ansvarig funktion: Upplevelsenämnden

Ersätter: UPN2025/47 beslutad av kommunfullmäktige 2025-11-04

Gäller för: Enköpings kommun

Gäller fr.o.m.: 2027-01-01

Gäller t.o.m.: Tills vidare

Ärendenummer: UPN 2026/75

Tillgänglig version: UPN2026/40

Datum: 2026-01-12

Förvaltning: Upplevelseförvaltningen

Namn: Christopher Hoerschelmann

Telefonnummer: 0171-626290

Epost adress: christopher.hoerschelmann@enkoping.se

Reviderad: Vid beslut om indexuppräkning hänvisning till senaste beslut.

# Innehåll

|          |  |          |
|----------|--|----------|
| <b>1</b> | <b>Inledande bestämmelser.....</b>   | <b>4</b> |
| 1.1      | Beslutad taxa med avgifter .....   | 4        |
| 1.2      | Ändring av taxan .....   | 4        |
| 1.3      | Indexjustering.....  | 4        |
| 1.4      | Mervärdesskatt .....   | 4        |
| 1.5      | Tillämplig taxa .....  | 5        |
| 1.6      | Betalningsskyldighet och betalning av avgift .....                           | 5        |
| 1.6.1    | Återbetalning av avgift.....   | 5        |
| 1.7      | Delegation.....  | 5        |
| <b>2</b> | <b>Taxa/avgift för kultur och registreringstillstånd för lotterier .....</b> | <b>6</b> |
| 2.1      | Avgift för biblioteken.....  | 6        |
| 2.2      | Avgift för kulturskola.....  | 8        |
| 2.3      | Avgift för museum och parkguidning.....                                      | 8        |
| 2.4      | Avgift/taxa för registreringstillstånd för lotterier .....                   | 10       |

# 1 Inledande bestämmelser

## 1.1 Beslutad taxa med avgifter

Denna taxa med avgifter gäller för och omfattar avgifter inom upplevelsenämndens ansvarsområden enligt nedan.

- Bibliotek
- Kulturskola
- Museum och parkguidningar
- Registreringstillstånd för lotterier

Nedan angivna bestämmelser ingår i kommunens beslut att anta taxan.

## 1.2 Ändring av taxan

Ändringar av taxan, som inte avser indexreglering, beslutas av kommunfullmäktige.

## 1.3 Indexjustering

Avgiftsbeloppen i denna taxa är bestämda med utgångspunkt från kostnadsläge och prisindex för kommunal verksamhet (PKV) oktober månad året före det år taxan börjar gälla.

Upplevelsenämnden får för varje kalenderår (avgiftsår) därefter besluta att höja avgiftsbeloppen (fasta avgifter och timavgifter) med den procentsats för PKV som är publicerad på SKR:s webbplats för oktober månad året före avgiftsåret.

## 1.4 Mervärdesskatt

I det fall mervärdesskatt ska belasta avgiften ingår den i den i tabellen fastställda avgiften.

## **1.5 Tillämplig taxa**

Avgiften tas ut enligt den taxa som gäller det avgiftsår som bokningen/avgiften avser.

## **1.6 Betalningsskyldighet och betalning av avgift**

Avgift som tas med stöd av denna taxa ska betalas av den som bokat eller i övrigt åtagit sig ett betalningsansvar enligt gällande regler.

Betalning av avgift enligt denna taxa ska ske till Enköpings kommun. Betalning ska ske inom tid som anges på fakturan eller som i övrigt framgår av bestämmelser vid aktuell plats.

Avgift får tas ut i förskott.

### **1.6.1 Återbetalning av avgift**

Återbetalning kan ske enligt aktuella bokningsregler eller beslutas av ansvarig chef utifrån upplevelsenämndens delegationsordning. Ränta utgår inte på belopp som återbetalas.

## **1.7 Delegation**

Upplevelsenämnden har delegerad beslutanderätt från kommunfullmäktige att besluta om indexreglering av taxor och avgifter som omfattas av detta styrdokument.

## 2 Taxa/avgift för kultur och registreringstillstånd för lotterier

### 2.1 Avgift för biblioteken

Rätten att ta ut avgifter grundas på Bibliotekslag (SFS 2013:801).

Förseningsavgifter för låntagare från 18 år och äldre, avser endast vuxenmedia:

- Bok per påbörjad dag: **3 kronor**
- Ljudbok per påbörjad dag: **3 kronor**
- DVD film vuxen per påbörjad dag: **5 kronor**
- Dator/TV-spel per påbörjad dag: **5 kronor**
- Övriga medier per påbörjad dag: **5 kronor.**

Kopior och utskrifter per sida:

- A4 svartvit: **4 kronor**
- A3 svartvit: **6 kronor**
- A4 färg: **6 kronor**
- A3 färg: **12 kronor**
- Nytt lånekort, per styck: **20 kronor.**

Ersättning försvunna eller förstörda medier, samtliga låntagare, per exemplar:

- Kurslitteratur: **570 kronor**
- DVD-film vuxen: **460 kronor**
- DVD-film barn: **460 kronor**
- Tidskrift: **55 kronor**
- TV-spel: **680 kronor**
- Ljudbok: **350 kronor**
- Vuxenbok: **350 kronor**
- Barnbok: **230 kronor**
- Pocket: **120 kronor**
- Fjärrlån: **930 kronor**
- Föremål: **Anskaffningspris.**

Övriga avgifter:

- Fjärrlån inom Norden: **30 kronor**
- Fjärrlån utanför Norden: **230 kronor**
- Beställda kopior från andra bibliotek: **Enligt kostnad från levererande bibliotek.**

## 2.2 Avgift för kulturskola

Kulturskola:

- Elevavgift barn och ungdom i åldern 3–25 år, per termin. Gäller även tillkommande syskon och ämnen: **580 kronor**
- Elevavgift vuxen från 26 år, per termin: **2 320 kronor**
- Instrumenthyra barn och ungdom i åldern 6–25 år, per termin. Gäller även om eleven fyller 26 år under läsåret: **390 kronor**
- Instrumenthyra vuxen från 26 år, per termin: **780 kronor**
- Instrumentlek för barn i årskurs 1, per termin: **580 kronor**
- Ensemble och kör, i mån av plats (ej ämnesstuderande): **400 kronor**
- Ensembleavgift och kör vuxen, i mån av plats (ej ämnesstuderande): **775 kronor**
- Tillfälliga kortkurser och seminarier. Tillfällig kortuthyrning av lokal: **Kulturskolans enhetschef beslutar om tillfällig avgift.**
- Maximal avgift per termin och familj. Gäller dock inte instrumenthyra: **2 040 kronor**
- Elevavgift vuxen med funktionsnedsättning från 26 år, per termin: **580 kronor**
- Fördjupningskurs för barn och ungdom i åldern 13–25 år, inklusive elevavgift: **1 740 kronor.**

Avgiftsbefrielse kan beviljas om föräldrarnas sammanlagda förvärvsinkomst enligt sluskskattsedel föregående år, understiger 3 basbelopp.

## 2.3 Avgift för museum och parkguidning

Tågtur, allmän tur, 1,5 timme, inklusive 6 % moms:

- Vuxen: **140 kronor**
- Barn: **70 kronor**



Tågtur, timpris, inklusive 6% moms.

- Vuxen: **120 kronor**
- Barn: **60 kronor**

Gruppbokningar, guidning inklusive 25 % moms, minst 20 personer:

- Guidning till fots, per timme, per person, vuxen: **105 kronor**
- Guidning till fots, per timme, per person, barn upp till 19 år: **0 kronor**
- Helgtillägg tillkommer, grupper efter klockan 18, lördag, söndag och helgdag: **650 kronor**

Historisk stadsvandring, guidning 60 minuter (ej moms):

- Vuxen: **100 kronor**
- Barn upp till 19 år: **0 kronor.**
- Förskolor, grundskolor och gymnasium från besökande kommuner, per grupp: **550 kronor.**

Gruppbokningar (ej moms). Guidning en timme, per grupp i museet:

- Dagtid klockan 08–17: **1 160 kronor**
- Kvällstid och helg: **1 700 kronor**

Tåget, gruppbokning inklusive 6 % moms:

- Tåget pris per timme: **2 220 kronor**
- Helgtillägg tillkommer, grupper efter klockan 18, lördag, söndag och helgdag: **650 kronor**

Kommunens förskolor, grundskolor och gymnasium:

- Tåget, per tur: **660 kronor.**

Trädgårdsutbildningar/Studiebesök:

- Guidning per grupp pris per timme: **1 100 kronor**

Hyra tåg utan guide: **pris enligt offert.**

Föredragning:

- Dagtid, klockan 8–17 per timme: **1 600 kronor**
- Kvällstid och helg per timme: **1 700 kronor.**

- Helgtillägg tillkommer, grupper efter klockan 18, lördag, söndag och helgdag: **650 kronor**

Helgtillägg:

- Helgtillägg, grupper efter klockan 18, lördag, söndag och helgdag, per grupp: **650 kronor**

Inträdesavgift/entréavgift museum:

- Vuxen, biljetten gäller i 365 dagar, räknat från och med den dagen du startar biljetten: **75 kronor**
- Alla under 20 år: **Fri entré**
- Studenter mot uppvisande av studentlegitimation: **Fri entré**
- Lärare med klasser (0–20 år) samt Folkhögskola och SFI: **Fri entré**
- Ledsagare: **Fri entré**
- Uppvisande av giltigt kort för medlemmar i ICOM, Sveriges museer, Svenskt kulturarv: **Fri entré**
- På internationella museidagen 18:e maj samt andra utvalda dagar: **Fri entré.**

## 2.4 Avgift/taxa för registreringstillstånd för lotterier

- Registreringstillstånd (5 år): **500 kronor**
- Kontrollantarvodet för kommunala registreringslotterier i enlighet med Spellagen uppgår till **3 procent** av den beräknade omslutningen (lottpris x totala antalet lotter) eller högst **6 000 kronor**.